

# COMENTARIO BURSÁTIL

3 DE DICIEMBRE 2009

Diana María Peña  
dmpena@icesi.edu.co

**AGENDA SEMANAL: NOVIEMBRE 30-  
DICIEMBRE 4 2009**

**Jueves 3 de Diciembre.** Salón Bursátil. Charla: Mesa de Dinero. Por: Germán García Acosta Trader Mesa de dinero Davivienda.

## PUNTOS DE INTERÉS

**Comportamiento índices Mundiales Comienzo del año.**

	Inicio de año	Noviembre 25 2009	Cambio Porcentual
DOW JONES	\$9034	\$10464,4	15.82%
IGBC	\$7623	\$11382	49.31%
NASDAQ	\$1632	\$2176	33.34%
SP 500	\$931	\$1110	19.19%
FTSE (financial Times Stock Exchange)	\$4561	\$5364	17.62%
HANG SENG	\$15042	\$22611	50.32%

## EL DÓLAR EN 2009

REUTERS

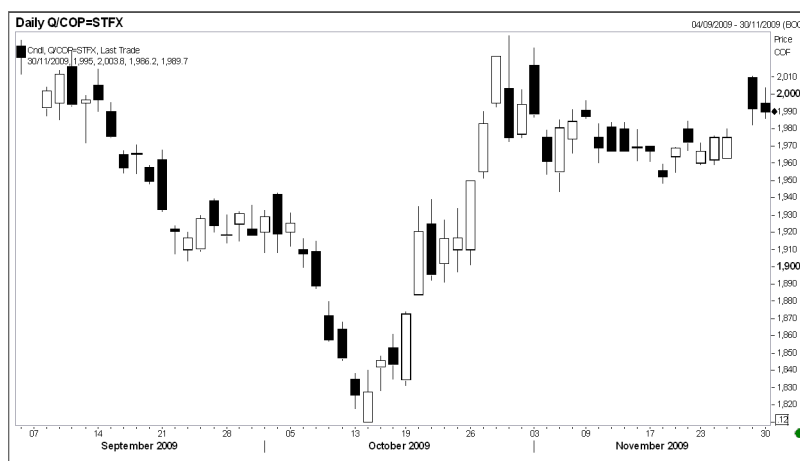


Gráfico comportamiento del dólar desde el segundo semestre 2009

El gráfico muestra el comportamiento del dólar durante el segundo semestre de 2009.

En la semana, el dólar se mantuvo en un rango de precios entre \$1,991 y \$1,984, aunque el lunes, el Banco de la República anunció la reducción de 50 puntos básicos en su tasa de intervención, para así buscar apoyar la recuperación de la economía y reducir los efectos negativos de la caída del comercio con Venezuela.

Durante la semana, el volumen de negociaciones estuvo bajo comparado con los días anteriores, este hecho se acentúa aún más debido, al Bank Holiday del día de acción de gracias en

Estados Unidos.

Otra noticia relevante de esta semana que afectó la moneda nacional, ha sido el anuncio del retraso de pago de deuda de dos compañías constructoras en Dubai, en billones de dólares a

bancos internacionales, esto hizo que el temor a un nuevo "credit default" volviera a afectar los mercados de capitales y los inversionistas tomaron nuevas posiciones en otros activos financieros, como las divisas.

Una de las monedas más afectas en este mes ha sido el yen Japonés, en el que el día de ayer alcanzó máximo en 14 años, \$86,48 USD/JPY, El Banco Japonés ha dicho que tomará medidas al respecto en la próxima semana.

Así mismo el dólar sigue depreciándose frente a las principales de países del G-7, el índice DXY continúa con tendencia bajista.

Fuente: Reuters

## MERCADO COLOMBIANO

El Índice General de Bolsa de Valores de Colombia ha tenido una tendencia alcista desde comienzos del año, el 28 de septiembre el índice rompió la resistencia de los 11.000 puntos. Aunque esta semana ha operado con poco volumen y poca volatilidad.

Al cierre del viernes 27 de noviembre, la acción más negociada en la rueda fue la acción de ETB con un volumen de \$16.277.722.785 y un precio de cierre de \$1.120. En días pasados, la empresa anunció el nombramiento de un nuevo presidente, Federico Carrizosa quien deberá escoger un socio estratégico para la firma controlada por la Alcaldía de Bogotá y que se constituirá en una de las últimas telefónicas en Colombia en vincular socios privados. Inverargos vendió recientemente por 430 millones de dólares un siete por ciento de la propiedad de la cementera Argos, para financiar parte de la compra del control de la eléctrica local EPSA de manos de la española Gas Natural.

**ISA Interconexión Eléctrica:** La Junta directiva de ISA aprobó el prospecto y reglamento de emisión y colocación de acciones ordinarias. La emisión será hecha mediante un libro de ofertas o book building, lo que significa que cada persona ofrece un precio de compra, dentro de una fecha determinada, al final se recogen los datos y el precio de suscripción será determinado por la Junta Directiva de manera discrecional con base en los resultados obtenidos, este mismo mecanismo fue utilizado en la última colocación de acciones en diciembre de 2007. Se debe tener en cuenta que cada persona debe ofertar un paquete mínimo de 500 acciones.

Fuente: Reuters