

Datos generales		Población proyectada	
Fundado en	31 de marzo de 1919	2011	19,704
Población en el 2005*	17,568	2015	21,352
Población bilingüe	74	2020	23,665

Fuente: DANE, Censo de Población de 2005.

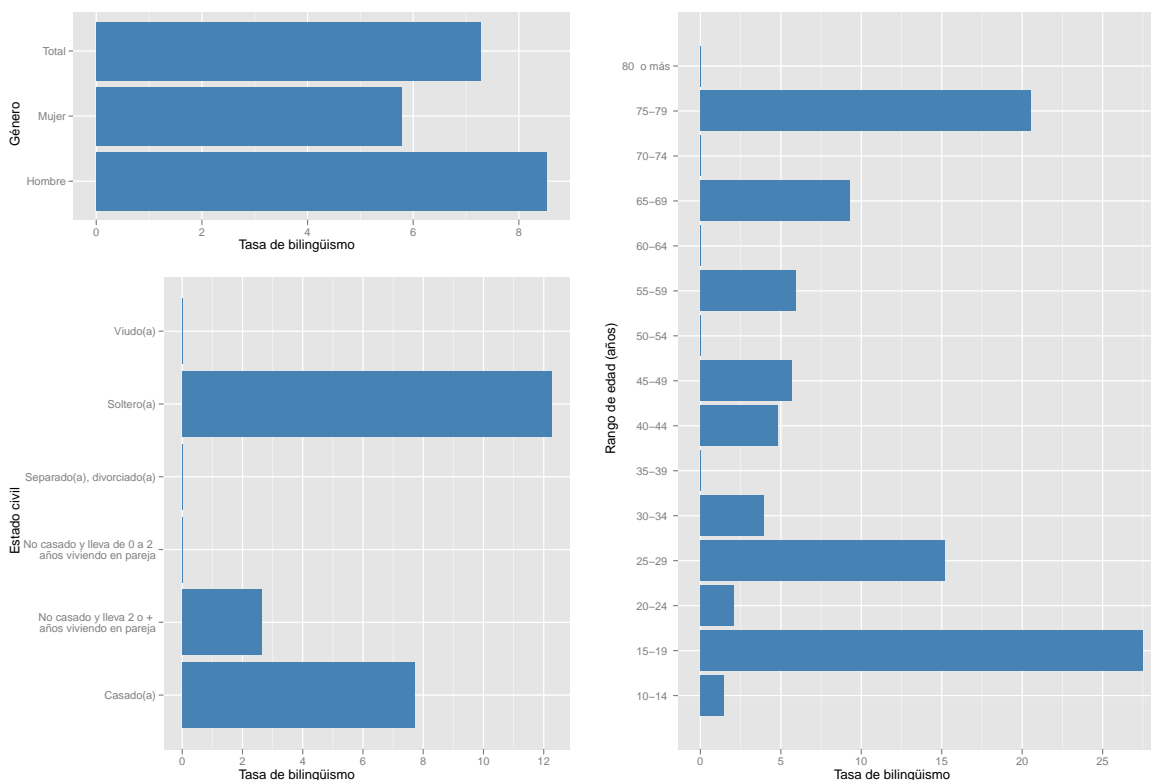
(*) Corresponde a la cifra conciliada reportada por el DANE en los resultados de ajuste censal de junio 30 de 2005.

Aspectos socio-demográficos.

Según el Censo de población de 2005, el municipio de Alcalá contaba con 10,168 habitantes de 10 años o más¹. De esta cantidad, 74 reportaron hablar inglés; es decir que el 0.73% de la población de la ciudad dice hablar inglés. De esta proporción que dice hablar esta segunda lengua, 44 son hombres, lo que representa el 59.46% de la población bilingüe del municipio. En la figura 3.1 se presenta la tasa de bilingüismo por género en el municipio de Alcalá.

Si sólo se consideran las mujeres mayores de 14 años, se encuentra que aquellas que han tenido al menos un hijo nacido vivo y que además hablan inglés, representan el 10.3% del total de mujeres mayores de 14 años que hablan dicho segundo idioma (aunque resulta necesario mencionar que la subpoblación de mujeres mayores de 14 años que hablan inglés en Alcalá es bastante reducida: 0.6% de las mujeres mayores de 14 años).

Figura 3.1. Tasa de bilingüismo por género, estado civil y edad (tasa por cada mil habitantes).



Fuente: DANE, Censo de Población de 2005.

Al considerar la distribución por edades de la población que dice hablar inglés, se observa que la mayor tasa de bilingüismo se presenta en el rango de edad 15-19, con una tasa de 27.51 por cada mil habitantes. Este rango es seguido por los habitantes bilingües entre 75-79 años y luego por el rango 25-

29 años. De hecho, en el rango entre 15 y 29 años se contabilizan 50 habitantes que hablan inglés, lo que equivale al 67.57% de la población bilingüe de la ciudad. En otras palabras, a partir de los datos reportados por el censo de 2005 puede concluirse que la mayor parte de la población bilingüe en Alcalá es

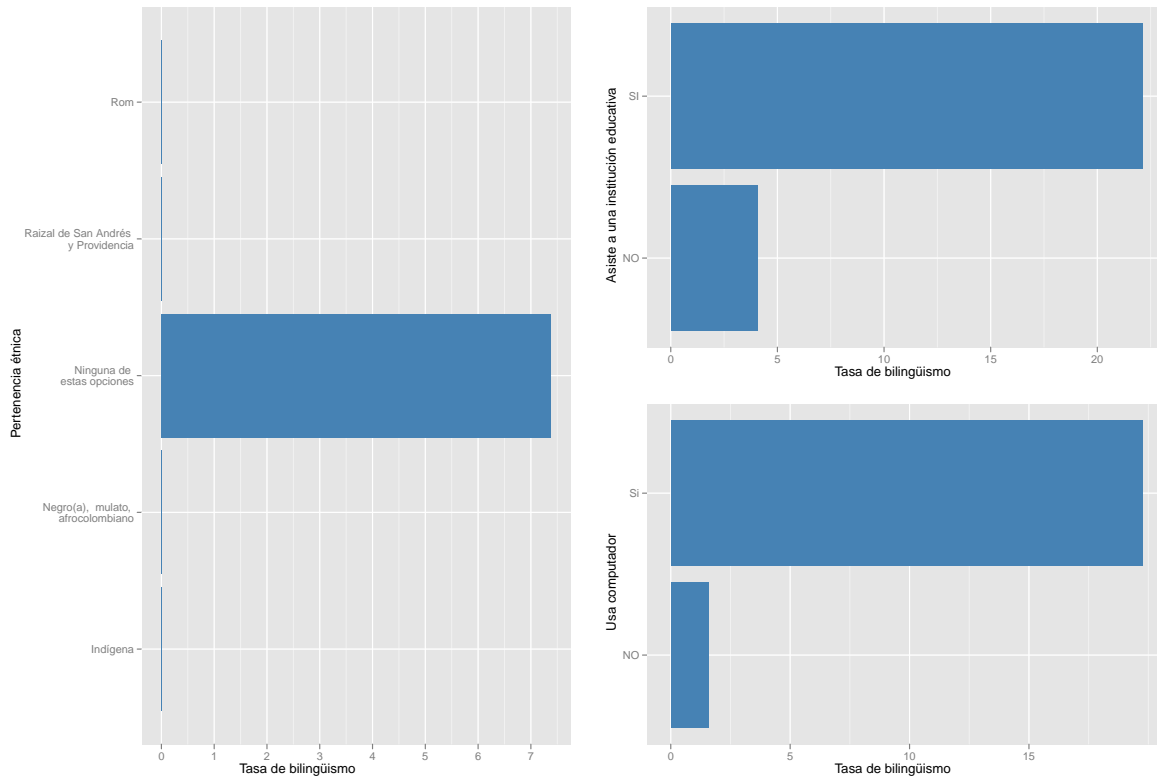
¹Esta cifra corresponde al valor reportado en el Sistema de Consulta de Información Censal del DANE. Este valor no coincide con la cifra reportada en el Informe de Resultados de Ajuste Censal (junio 30 de 2005), dado el proceso de conciliación efectuado tras realizar el censo.

relativamente joven.

Del análisis de la población bilingüe del municipio de Alcalá en términos de la variable estado civil (ver figura 3.1), se encuentra que la mayor tasa se presenta para la condición de “soltero(a)”, con una tasa de bilingüismo de 12.25 por cada mil habitantes (lo que equivale a 52 personas). Esto significa que de cada mil personas cuyo estado civil es “soltero(a)”, aproximadamente 12.25 hablan inglés. Por tal motivo, se concluye que la población de estado civil “soltero(a)” representa el 70.27 % de todos los habitantes de Alcalá que dicen hablar inglés.

Por otro lado, si se considera la pertenencia étnica de los habitantes bilingües, se encuentra que la categoría étnica con la mayor tasa de bilingüismo es “ninguna de los anteriores” (ver la figura 3.2). En otras palabras, la mayoría de personas que hablan inglés en el municipio no están clasificadas bajo una categoría étnica en particular (negro, rom, indígena, entre otros), pero poseen una tasa de bilingüismo alta (7.38 por cada mil habitantes) comparada con otras subpoblaciones que sí pueden clasificarse en dichas categorías.

Figura 3.2. Tasa de bilingüismo por pertenencia étnica, uso de computador y asistencia a institución educativa (tasa por cada mil habitantes).



Fuente: DANE, Censo de Población de 2005.

Con respecto a la información disponible en el Censo 2005 relacionada con la formación de los habitantes, se tiene que el 17.8 % estaban asistiendo a una institución educativa. Además se encuentra que por cada subpoblación de mil personas que asiste a una institución educativa, aproximadamente 22.1

dicen ser bilingües (ver figura 3.2).

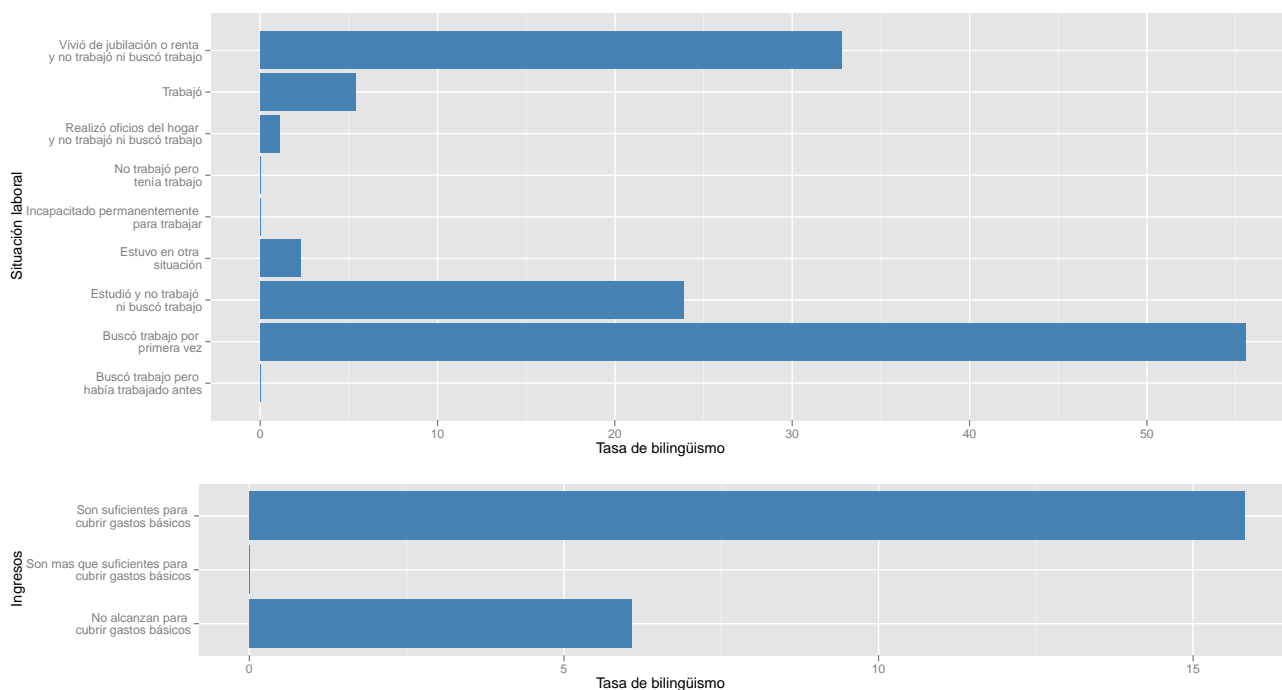
Cuando se considera la variable uso de computadores, se encuentra que el 85.14 % de los habitantes que dicen hablar inglés usan un computador. La tasa de bilingüismo por cada mil habitantes que usan computador en Alcalá es de 19.75.

Aspectos económicos de la población bilingüe.

Al analizar la situación laboral de la población bilingüe en Alcalá, se encuentra que la proporción más grande de personas que dicen hablar inglés corresponde a la categoría “estudió y no trabajó ni buscó trabajo” con una participación del 54.05 % del total de bilingües en Alcalá. A esta categoría le sigue “trabajo” con una participación del 28.38 %.

Por otro lado, la tasa de bilingüismo más alta por categoría laboral corresponde a “buscó trabajo por primera vez”; para este grupo se tiene que de cada mil individuos clasificados en la categoría “buscó trabajo por primera vez”, aproximadamente 56 hablan inglés (ver figura 3.3).

Figura 3.3. Tasa de bilingüismo por situación laboral (tasa por cada mil habitantes).



Fuente: DANE, Censo de Población de 2005.

Finalmente, el Censo 2005 permite determinar si los habitantes bilingües provienen de un hogar con ingresos suficientes o no para cubrir las necesidades. Con respecto a esta variable se encuentra que la mayor proporción de la población bilingüe proviene de hogares cuyos ingresos “no alcanzan para cubrir gastos básicos” con una participación del 72.97 % del total de bilingües en Alcalá. Por otro lado, haciendo referencia a las tasas de bilingüismo al interior

de cada categoría de ingresos, se observa que la mayor tasa corresponde aquellos individuos que viven en hogares en los cuales los ingresos “son suficientes para cubrir gastos básicos”; para este grupo se tiene que de cada mil individuos que provienen de hogares cuyos ingresos “son suficientes para cubrir gastos básicos”, aproximadamente 16 hablan inglés (ver figura 3.3).