

Datos generales		Población proyectada	
Fundado en	1 de enero de 1567	2011	14,189
Población en el 2005*	15,360	2015	13,474
Población bilingüe	43	2020	12,634

Fuente: DANE, Censo de Población de 2005.

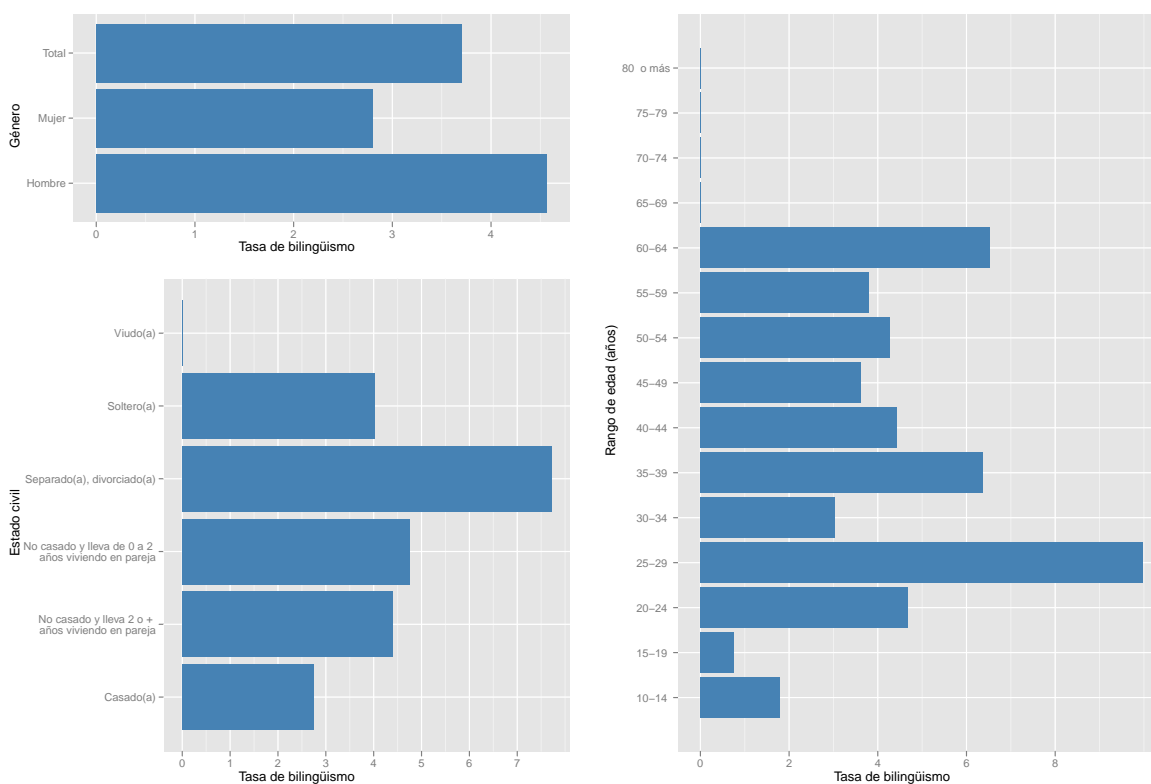
(*) Corresponde a la cifra conciliada reportada por el DANE en los resultados de ajuste censal de junio 30 de 2005.

Aspectos socio-demográficos.

Según el Censo de población de 2005, el municipio de Bolívar contaba con 11,619 habitantes de 10 años o más¹. De esta cantidad, 43 reportaron hablar inglés; es decir que el 0.37% de la población de la ciudad dice hablar inglés. De esta proporción que dice hablar la segunda lengua, 27 son hombres, lo que representa el 62.79% de la población bilingüe del municipio. En la figura 7.1 se presenta la tasa de bilingüismo por género en el municipio de Bolívar.

Si sólo se consideran las mujeres mayores de 14 años, se encuentra que aquellas que han tenido al menos un hijo nacido vivo y que además hablan inglés, representan el 66.7% del total de mujeres mayores de 14 años que hablan dicho segundo idioma (aunque resulta necesario mencionar que la subpoblación de mujeres mayores de 14 años que hablan inglés en Bolívar es bastante reducida: 0.3% de las mujeres mayores de 14 años).

Figura 7.1. Tasa de bilingüismo por género, estado civil y edad (tasa por cada mil habitantes).



Fuente: DANE, Censo de Población de 2005.

Al considerar la distribución por edades de la población que dice hablar inglés, se observa que la mayor tasa de bilingüismo se presenta en el rango de edad 25-29, con una tasa de 9.98 por cada mil habitantes. Este rango es seguido por los habitantes bilingües entre 60-64 años y 35-39 años. Es impor-

tante anotar que en el rango entre 15 y 29 años sólo se contabilizan 16 habitantes que hablan inglés, lo que equivale al 37.21% de la población bilingüe de la ciudad.

Del análisis de la población bilingüe del municipio de Bolívar en términos de la variable estado

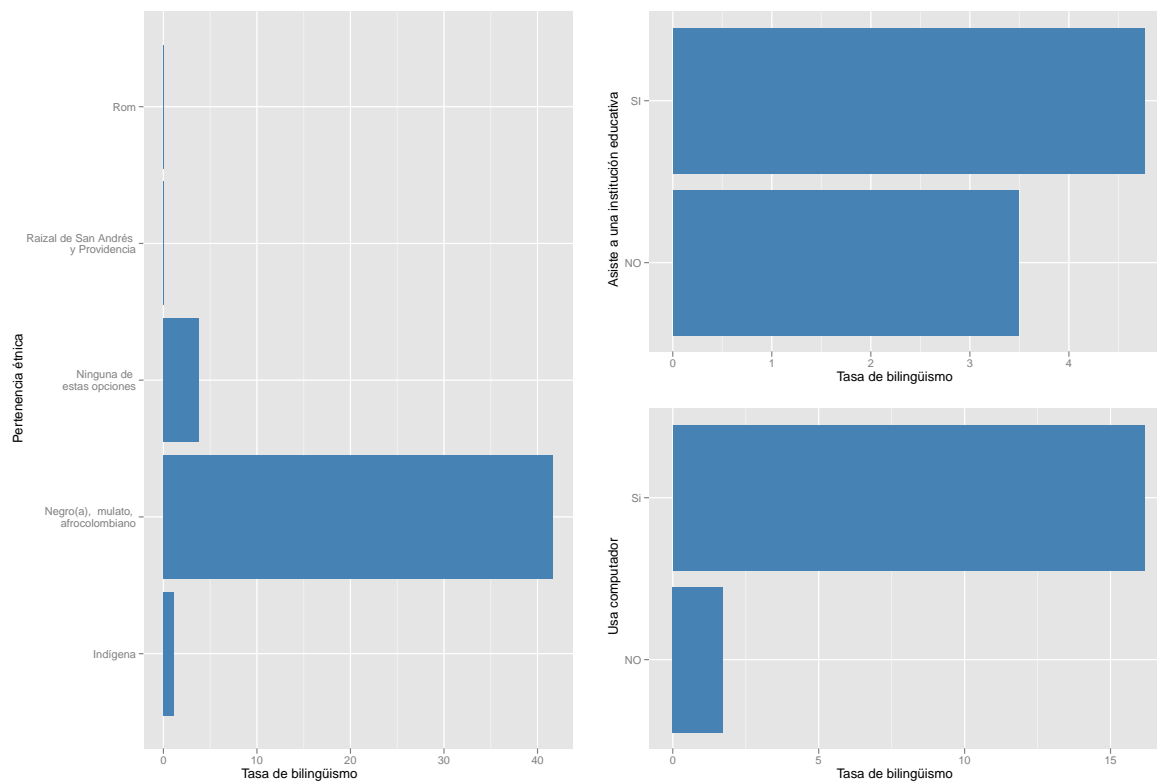
¹Esta cifra corresponde al valor reportado en el Sistema de Consulta de Información Censal del DANE. Este valor no coincide con la cifra reportada en el Informe de Resultados de Ajuste Censal (junio 30 de 2005), dado el proceso de conciliación efectuado tras realizar el censo.

civil (ver figura 7.1), se encuentra que la mayor tasa se presenta para la condición de “separado(a), divorciado(a)”, con una tasa de bilingüismo de 7.71 por cada mil habitantes (lo que equivale a 3 personas). Esto significa que de cada mil personas cuyo estado civil es “separado(a), divorciado(a)”, aproximadamente 7.71 hablan inglés. Por tal motivo, se concluye que la población de estado civil “separado(a), divorciado(a)” representa el 6.98 % de todos

los habitantes de Bolívar que dicen hablar inglés.

Por otro lado, si se considera la pertenencia étnica de los habitantes bilingües se encuentra que la etnia con la mayor tasa de bilingüismo es la “negro(a), mulato, afrocolombiano” (ver la figura 7.2). Si bien este grupo étnico posee una tasa de bilingüismo alta (41.67 por cada mil habitantes), es importante mencionar que este grupo sólo representa el 0.21 % de la población de Bolívar.

Figura 7.2. Tasa de bilingüismo por pertenencia étnica, uso de computador y asistencia a institución educativa (tasa por cada mil habitantes).



Fuente: DANE, Censo de Población de 2005.

Con respecto a la información disponible en el Censo 2005 relacionada con la formación de los habitantes, se tiene que el 18.18 % estaban asistiendo a una institución educativa. Además se encuentra que por cada subpoblación de mil personas que asiste a una institución educativa, aproximadamente 4.8 di-

cen ser bilingües (ver figura 7.2).

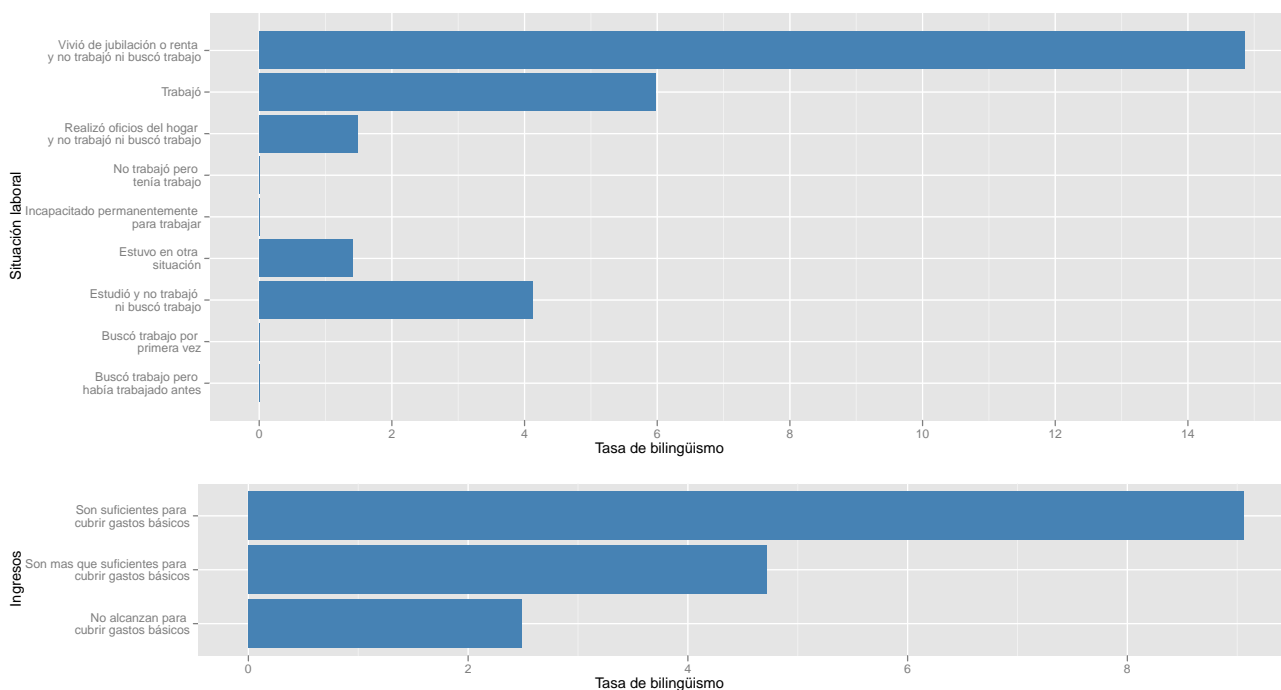
Cuando se considera la variable uso de computadores, se encuentra que el 60.47 % de los habitantes que dicen hablar inglés usan un computador. La tasa de bilingüismo por cada mil habitantes que usan computador en Bolívar es de 16.16.

Aspectos económicos de la población bilingüe.

Al analizar la situación laboral de la población bilingüe en Bolívar, se encuentra que la proporción más grande de personas que dicen hablar inglés corresponde a la categoría “trabajó” con una participación del 58.14% del total de bilingües en Bolívar. A esta categoría le sigue “estudió y no trabajó ni buscó trabajo” con una participación del 18.6%.

Por otro lado, la tasa de bilingüismo más grande por categoría laboral corresponde a “vivió de jubilación o renta y no trabajó ni buscó trabajo”; para este grupo se tiene que de cada mil individuos clasificados en la categoría “vivió de jubilación o renta y no trabajó ni buscó trabajo”, aproximadamente 15 hablan inglés (ver figura 7.3).

Figura 7.3. Tasa de bilingüismo por situación laboral (tasa por cada mil habitantes).



Fuente: DANE, Censo de Población de 2005.

Finalmente, el Censo 2005 permite determinar si los habitantes bilingües provienen de un hogar con ingresos suficientes o no para cubrir las necesidades. Con respecto a esta variable se encuentra que la mayor proporción de la población bilingüe proviene de hogares cuyos ingresos “no alcanzan para cubrir gastos básicos” con una participación del 53.49% del total de bilingües en Bolívar. Por otro lado, haciendo referencia a las tasas de bilingüismo

al interior de cada categoría de ingresos, se observa que la mayor tasa corresponde a aquellos individuos que viven en hogares en los cuales los ingresos “son suficientes para cubrir gastos básicos”; para este grupo se tiene que de cada mil individuos que provienen de hogares cuyos ingresos “son suficientes para cubrir gastos básicos”, aproximadamente 9 hablan inglés (ver figura 7.3).