

Datos generales		Población proyectada	
Fundado en	22 de septiembre de 1882	2011	57,064
Población en el 2005*	56,008	2015	58,122
Población bilingüe	427	2020	59,207

Fuente: DANE, Censo de Población de 2005.

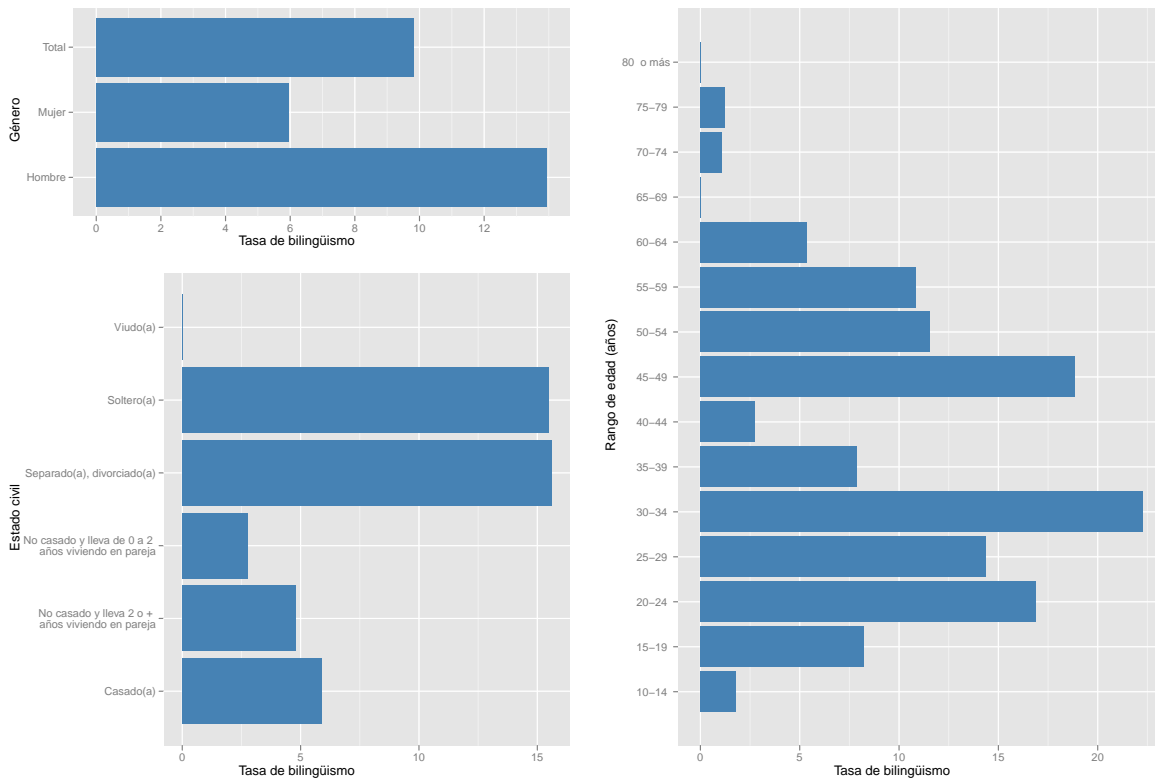
(*) Corresponde a la cifra conciliada reportada por el DANE en los resultados de ajuste censal de junio 30 de 2005.

Aspectos socio-demográficos.

Según el Censo de población de 2005, el municipio de Florida contaba con 43,425 habitantes de 10 años o más¹. De esta cantidad, 427 reportaron hablar inglés; es decir que el 0.98 % de la población de la ciudad dice hablar inglés. De esta proporción que dice hablar la segunda lengua, 294 son hombres, lo que representa el 68.85 % de la población bilingüe del municipio. En la figura 19.1 se presenta la tasa de bilingüismo por género en el municipio de Florida.

Si sólo se consideran las mujeres mayores de 14 años, se encuentra que aquellas que han tenido al menos un hijo nacido vivo y que además hablan inglés, representan el 37.9 % del total de mujeres mayores de 14 años que hablan dicho segundo idioma (aunque resulta necesario mencionar que la subpoblación de mujeres mayores de 14 años que hablan inglés en Florida es bastante reducida: 0.6 % de las mujeres mayores de 14 años).

Figura 19.1. Tasa de bilingüismo por género, estado civil y edad (tasa por cada mil habitantes).



Fuente: DANE, Censo de Población de 2005.

Al considerar la distribución por edades de la población que dice hablar inglés, se observa que la mayor tasa de bilingüismo se presenta en el rango de edad 30-34, con una tasa de 22.28 por cada mil habitantes. Este rango es seguido por los habitantes

bilingües entre 45-49 años y 20-24 años. Además, en el rango entre 15 y 34 años se contabilizan 267 habitantes que hablan inglés, lo que equivale al 62.53 % de la población bilingüe de la ciudad.

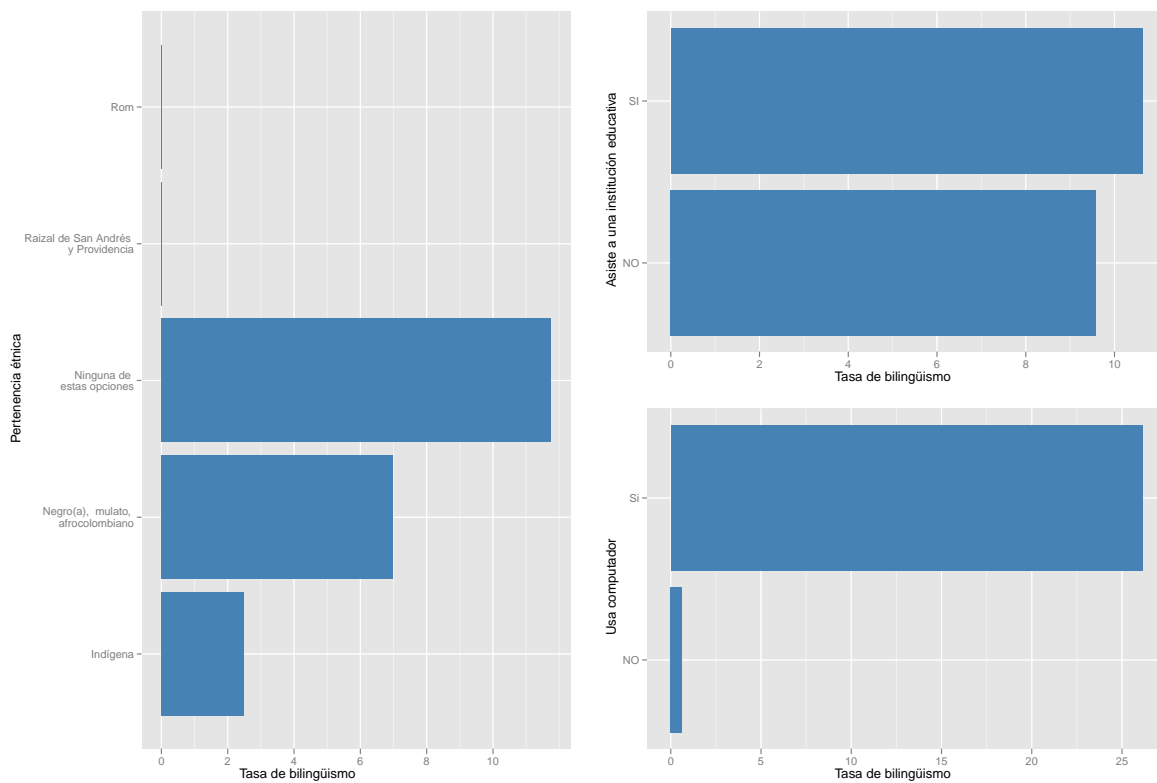
Del análisis de la población bilingüe del municipi-

¹Esta cifra corresponde al valor reportado en el Sistema de Consulta de Información Censal del DANE. Este valor no coincide con la cifra reportada en el Informe de Resultados de Ajuste Censal (junio 30 de 2005), dado el proceso de conciliación efectuado tras realizar el censo.

pio de Florida en términos de la variable estado civil (ver figura 19.1), se encuentra que la mayor tasa se presenta para la condición de “separado(a), divorciado(a)”, con una tasa de bilingüismo de 15.59 por cada mil habitantes (lo que equivale a 29 personas). Esto significa que de cada mil personas cuyo estado civil es separado(a), divorciado(a), aproximadamente 15.59 hablan inglés. Sin embargo, la población de estado civil “separado(a), divorciado(a)” representa apenas el 6.81 % de todos los habitantes de Florida que dicen hablar inglés.

Por otro lado, si se considera la pertenencia étnica de los habitantes bilingües se encuentra que el grupo étnico con la mayor tasa de bilingüismo es Ninguno de los anteriores (ver la figura 19.2). En otras palabras, la mayoría de personas que hablan inglés en el municipio no están clasificadas bajo una categoría étnica en particular (negro, rom, indígena, entre otros), pero poseen una tasa de bilingüismo alta (11.75 por cada mil habitantes) comparada con otras subpoblaciones que sí pueden clasificarse en dichas categorías.

Figura 19.2. Tasa de bilingüismo por pertenencia étnica, uso de computador y asistencia a institución educativa (tasa por cada mil habitantes).



Fuente: DANE, Censo de Población de 2005.

Con respecto a la información disponible en el Censo 2005 relacionada con la formación de los habitantes, se tiene que el 25.01 % estaban asistiendo a una institución educativa. Además se encuentra que por cada subpoblación de mil personas que asiste a una institución educativa, aproximadamente 10.6

dicen ser bilingües (ver figura 19.2).

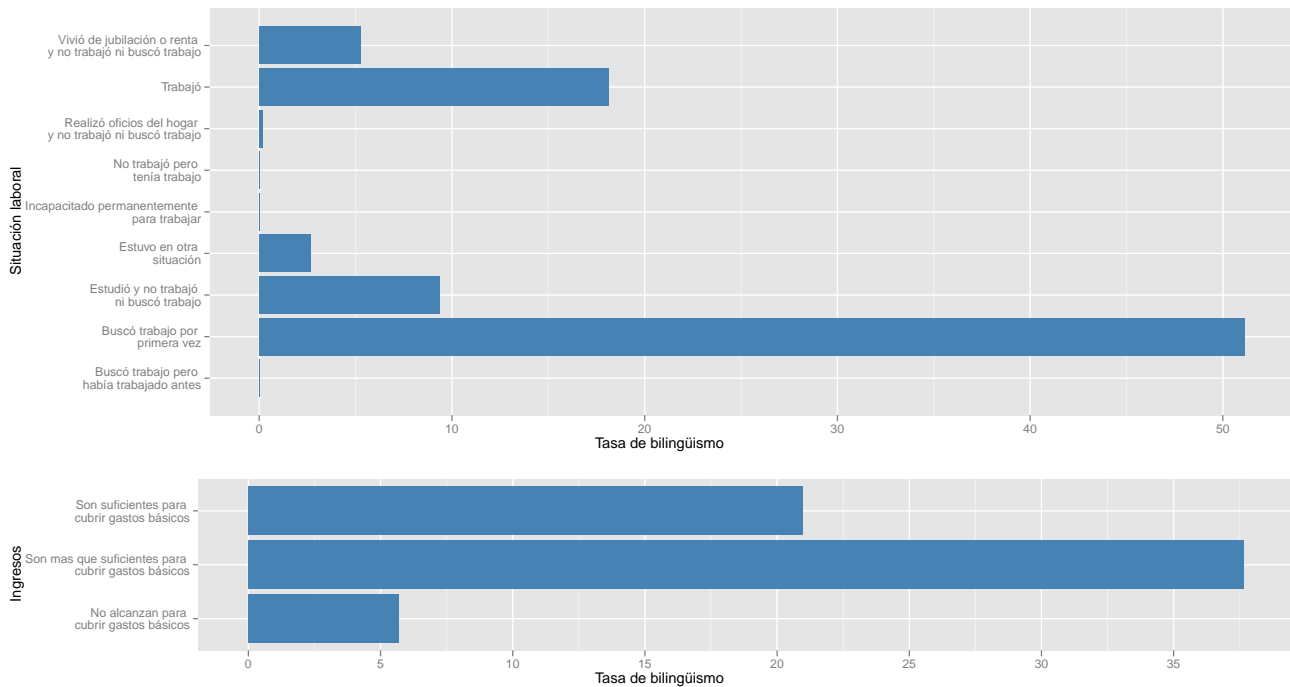
Cuando se considera la variable uso de computadores, se encuentra que el 96.02 % de los habitantes que dicen hablar inglés usan un computador. La tasa de bilingüismo por cada mil habitantes que usan computador en Florida es de 26.13.

Aspectos económicos de la población bilingüe.

Al analizar la situación laboral de la población bilingüe en Florida, se encuentra que la proporción más grande de personas que dicen hablar inglés corresponde a la categoría “trabajó” con una participación del 66.51 % del total de bilingües en Florida. A esta categoría le sigue “estudió y no trabajó ni buscó trabajo” con una participación del 20.84 %.

Por otro lado, la tasa de bilingüismo más grande por categoría laboral corresponde a “buscó trabajo por primera vez”; para este grupo se tiene que de cada mil individuos clasificados en la categoría “buscó trabajo por primera vez”, aproximadamente 51 hablan inglés (ver figura 19.3).

Figura 19.3. Tasa de bilingüismo por situación laboral (tasa por cada mil habitantes).



Fuente: DANE, Censo de Población de 2005.

Finalmente, el Censo 2005 permite determinar si los habitantes bilingües provienen de un hogar con ingresos suficientes o no para cubrir las necesidades. Con respecto a esta variable se encuentra que la mayor proporción de la población bilingüe proviene de hogares cuyos ingresos “son suficientes para cubrir gastos básicos” con una participación del 50.94 % del total de bilingües en Florida. Por otro lado, haciendo referencia a las tasas de bilin-

güismo al interior de cada categoría de ingresos, se observa que la mayor tasa corresponde a aquellos individuos que viven en hogares en los cuales los ingresos “son más que suficientes para cubrir gastos básicos”; para este grupo se tiene que de cada mil individuos que provienen de hogares cuyos ingresos “son más que suficientes para cubrir gastos básicos”, aproximadamente 38 hablan inglés (ver figura 19.3).