

Datos generales		Población proyectada	
Fundado en	1 de abril de 1909	2011	43,471
Población en el 2005*	40,983	2015	45,227
Población bilingüe	275	2020	47,522

Fuente: DANE, Censo de Población de 2005.

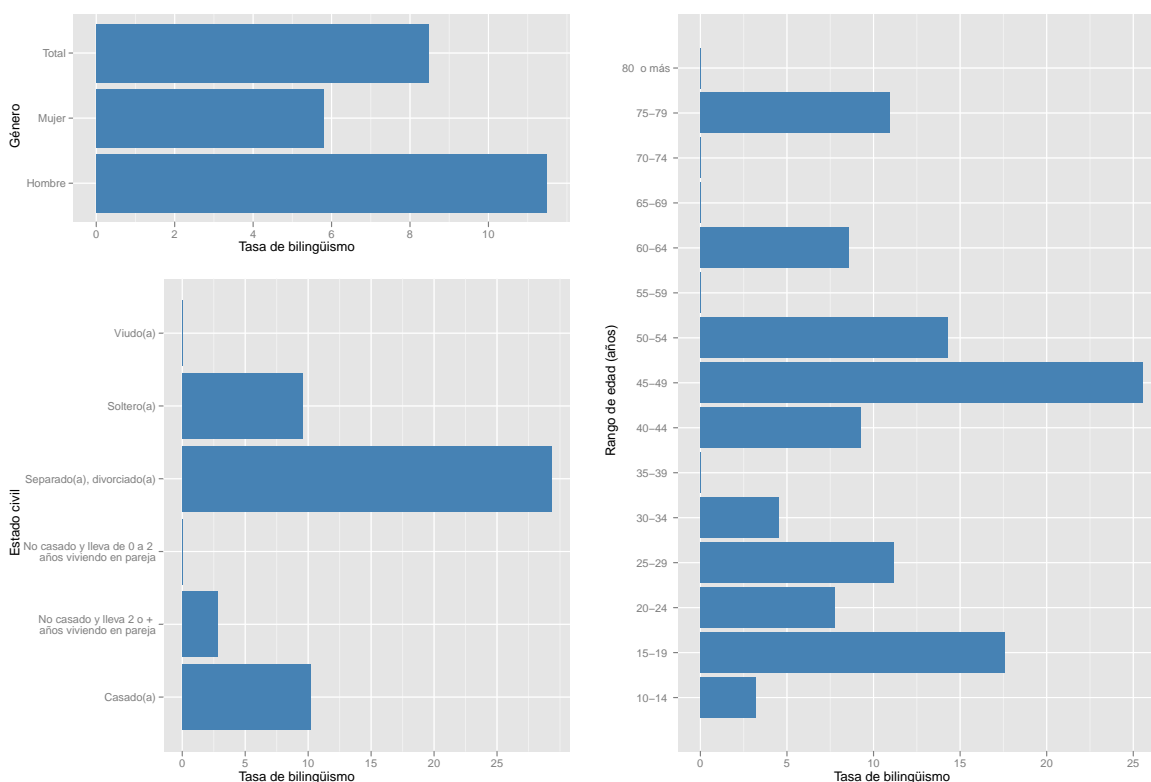
(*) Corresponde a la cifra conciliada reportada por el DANE en los resultados de ajuste censal de junio 30 de 2005.

Aspectos socio-demográficos.

Según el Censo de población de 2005, el municipio de Zarzal contaba con 32,409 habitantes de 10 o más años¹. De esta cantidad, 275 reportaron hablar inglés; es decir que el 0.85 % de la población de la ciudad dice hablar inglés. De esta proporción que dice hablar la segunda lengua, 176 son hombres, lo que representa el 64 % de la población bilingüe del municipio. En la figura 44.1 se presenta la tasa de bilingüismo por género en el municipio de Zarzal.

Si sólo se consideran las mujeres mayores de 14 años, se encuentra que aquellas que han tenido al menos un hijo nacido vivo y que además hablan inglés, representan el 44.4 % del total de mujeres mayores de 14 años que hablan dicho segundo idioma (aunque resulta necesario mencionar que la subpoblación de mujeres mayores de 14 años que hablan inglés en Zarzal es bastante reducida: 0.6 % de las mujeres de 14 años).

Figura 44.1. Tasa de bilingüismo por género, estado civil y edad (tasa por cada mil habitantes).



Fuente: DANE, Censo de Población de 2005.

Al considerar la distribución por edades de la población que dice hablar inglés, se observa que la mayor tasa de bilingüismo se presenta en el rango de edad 45-49, con una tasa de 25.56 por cada mil habitantes. Este rango es seguido por los habitantes bilingües entre 15-19 años y 50-54 años. De

hecho, en el rango entre 15 y 19 años se contabilizan 62 habitantes que hablan inglés, lo que equivale al 22.55 % de la población bilingüe de la ciudad, mientras que el 21.09 % de la población bilingüe de Zarzal tiene entre 45 y 49 años.

Del análisis de la población bilingüe del municipi-

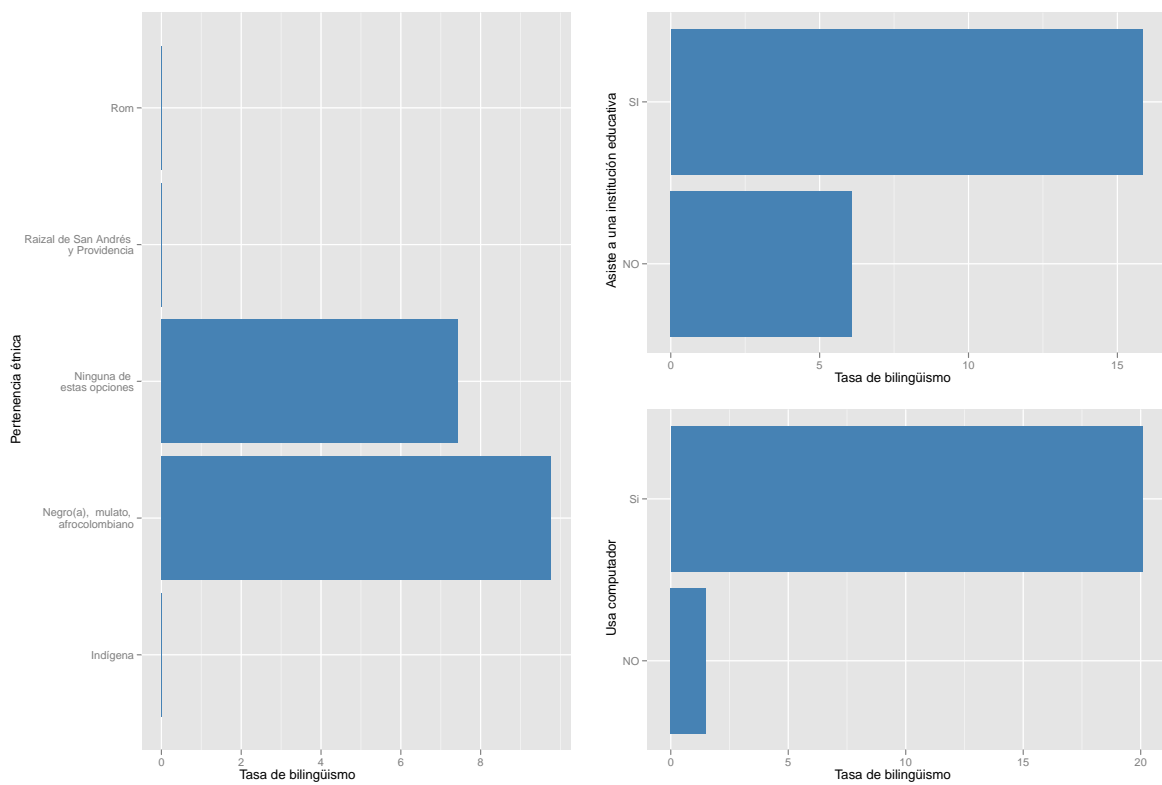
¹Esta cifra corresponde al valor reportado en el Sistema de Consulta de Información Censal del DANE. Este valor no coincide con la cifra reportada en el Informe de Resultados de Ajuste Censal (junio 30 de 2005), dado el proceso de conciliación efectuado tras realizar el censo.

pio de Zarzal en términos de la variable estado civil (ver figura 44.1), se encuentra que la mayor tasa se presenta para la condición de “separado(a), divorciado(a)”, con una tasa de bilingüismo de 29.31 por cada mil habitantes (lo que equivale a 52 personas). Esto significa que de cada mil personas cuyo estado civil es “separado(a), divorciado(a)”, aproximadamente 29.31 hablan inglés. No obstante, la población de estado civil “separado(a), divorciado(a)” representa tan sólo el 18.91 % de todos los habitan-

tes de Zarzal que dicen hablar inglés.

Por otro lado, si se considera la pertenencia étnica de los habitantes bilingües se encuentra que la etnia con la mayor tasa de bilingüismo es la “negro(a), mulato”, afrocolombiano (ver la figura 44.2). Este grupo étnico posee una tasa de bilingüismo superior a la del municipio (9.77 por cada mil habitantes) y, además, tiene una importante presencia en Zarzal: 15,053 habitantes, que representan el 46.4 % de la población.

Figura 44.2. Tasa de bilingüismo por pertenencia étnica, uso de computador y asistencia a institución educativa (tasa por cada mil habitantes).



Fuente: DANE, Censo de Población de 2005.

Con respecto a la información disponible en el Censo 2005 relacionada con la formación de los habitantes, se tiene que el 24.39 % estaban asistiendo a una institución educativa. Además se encuentra que por cada subpoblación de mil personas que asiste a una institución educativa, aproximadamente 15.8

dicen ser bilingües (ver figura 44.2).

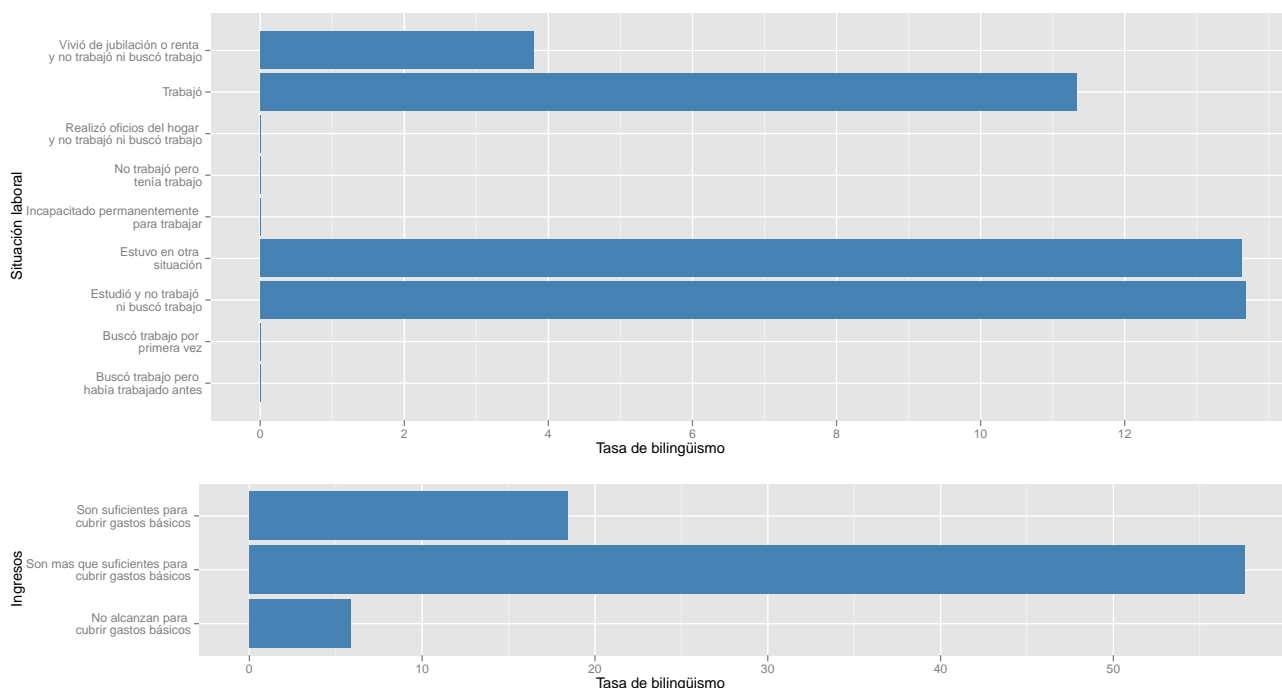
Cuando se considera la variable uso de computadores, se encuentra que el 89.09 % de los habitantes que dicen hablar inglés usan un computador. La tasa de bilingüismo por cada mil habitantes que usan computador en Zarzal es de 20.07.

Aspectos económicos de la población bilingüe.

Al analizar la situación laboral de la población bilingüe en Zarzal, se encuentra que la proporción más grande de personas que dicen hablar inglés corresponde a la categoría “trabajó” con una participación del 49.09 % del total de bilingües en Zarzal. A esta categoría le sigue “estudió y no trabajó ni buscó trabajo” con una participación de 32.36 %.

Del mismo modo, la tasa de bilingüismo más grande por categoría laboral corresponde a “estudió y no trabajó ni buscó trabajo”; para este grupo se tiene que de cada mil individuos clasificados en la categoría “estudió y no trabajó ni buscó trabajo”, aproximadamente 14 hablan inglés (ver figura 44.3).

Figura 44.3. Tasa de bilingüismo por situación laboral (tasa por cada mil habitantes).



Fuente: DANE, Censo de Población de 2005.

Finalmente, el Censo 2005 permite determinar si los habitantes bilingües provienen de un hogar con ingresos suficientes o no para cubrir las necesidades. Con respecto a esta variable se encuentra que la mayor proporción de la población bilingüe proviene de hogares cuyos ingresos “no alcanzan para cubrir gastos básicos” con una participación del 56 % del total de bilingües en Zarzal. Por otro lado, haciendo referencia a las tasas de bilingüismo al in-

terior de cada categoría de ingresos, se observa que la mayor tasa corresponde a aquellos individuos que viven en hogares en los cuales los ingresos “son más que suficientes para cubrir gastos básicos”; para este grupo se tiene que de cada mil individuos que provienen de hogares cuyos ingresos “son más que suficientes para cubrir gastos básicos”, aproximadamente 58 hablan inglés (ver figura 44.3).